

EMBARGO ALLE ORE 15 DEL 18 FEBBRAIO 2016

I dati di seguito descritti sono stati ottenuti dalla elaborazione di 4.823.569 schede di dimissione di strutture ospedaliere pubbliche o private delle regioni italiane, relative al quinquennio 2010-2014, in regime di ricovero ordinario e diurno, relative alla specialità di **dimissione 58-Gastroenterologia, o con specialità di dimissione diversa ma diagnosi principale appartenente al gruppo di diagnosi selezionate di malattie dell'apparato digerente (MAD)** (vedi Allegato A elenco codici ICD9-CM).

La fonte dati, dove non diversamente specificato, è l'Archivio Nazionale dati SDO Ministero della Salute, acquisito a seguito della Convenzione Ministero della Salute, Direzione Generale della Programmazione Sanitaria, Ufficio VI, Direzione Generale della digitalizzazione del sistema informativo sanitario e statistica ed AIGO, stipulata in data 31 marzo 2015.

1. QUADRO GENERALE

Mal. App. Dig. epato-biliari e pancreas (MAD)

- Rappresentano, anche nell'anno 2014, su scala nazionale la 2° causa di ricovero ospedaliero per acuti subito a ridosso delle Malattie e disturbi dell'apparato cardiocircolatorio. (*Rapporto Min Sal. ricoveri ospedalieri 2014*)
- Giustificano circa il 10% di tutti i ricoveri ospedalieri per acuti e tale percentuale si mantiene costante nei 5 anni analizzati con una media (in valore assoluto) di 946.315 ricoveri/anno (tab. 1)
- Tale percentuale è pressoché costante in tutte le Regioni, (tab. 2, fig.1)
- Il trend di ospedalizzazione per MAD sembra sovrapponibile all'andamento complessivo della ospedalizzazione generale, sia su scala nazionale che regionale, con un tasso di ospedalizzazione standardizzato per età per acuti per MAD, che passa da 17 dimissioni x 1000 abitanti nel 2010 a 14 dimissioni x 1000 abitanti nel 2014 (tab. 3, 4). Si osservano inoltre significative differenze inter regionali nel tasso di ospedalizzazione per MAD; si tratta di differenze che possono riflettere diversità di modelli e di performance organizzative in ambito di servizi territoriali. (fig. 2)

2. MAD: DISTRIBUZIONI RICOVERI PER SPECIALITÀ DI DIMISSIONE, REGIME DI RICOVERO e tipo di DRG.

Dalle UUOO di Gastroenterologia viene dimesso a conclusione di ricovero ordinario, nei 5 anni di osservazione, mediamente il 7.4% dei pazienti con MAD, mentre il 92.6% da specialità diverse (il 49.8% in Chirurgia ed il 23.9% in Medicina, 5% in pediatria, 13.6% in tutte le altre). (tab. 5)

La dotazione complessiva, su scala nazionale, delle UUOO di Gastroenterologia risulta pari a 2.062 posti letto con un indice di 3,4 posti letto per 100.000 abitanti con rilevanti differenze tra le varie regioni, dalle importanti ricadute in termini di programmazione. (Molise e Basilicata non hanno posti letto, 4 Regioni non arrivano a 2 posti letto : Sicilia, Abruzzo, Friuli VG, Trento; 4 Regioni superano i 5 posti letto: Valle d'Aosta, Liguria, Umbria, Puglia) (tab. 6, fig. 3)

La bassa quota di dimessi dalle UUOO di Gastroenterologia è da mettere in relazione con la esigua dotazione di posti letto globalmente assegnati alle stesse UUOO.

La quota di MAD per ricoveri in regime ordinario acuti è pari all'83.7% (16.3 % in regime diurno) con una non omogenea distribuzione fra le Regioni (tab. 7, fig. 4) ed una diversa distribuzione per classi di età: maggior proporzione di ricoveri diurni (27.2%) fino ai 17 anni e maggior proporzione di ricoveri ordinari

nella fascia di età > ai 75 (tab. 8). La differenza osservata nella percentuale di ricoveri in regime diurno tra le diverse regioni potrebbe riflettere anche differenze nell'organizzazione dei servizi di diagnosi e cura, con riguardo in particolare all'attivazione di servizi ambulatoriali.

I dimessi con MAD in regime ordinario dall'insieme delle UUOO ospedaliere sono attribuiti per il 32.9% a DRG chirurgici e per il 67.1 % a DRG medici, con una rilevante diversa distribuzione tra specialità, coerente in parte con le specifiche finalità delle stesse.

Il 94.5% dei pazienti con MAD dimessi in regime ordinario dalle UUOO di Gastroenterologia è infatti attribuito a DRG medici ed il 5.5 % a DRG chirurgici (vs il 97.2% di dimissioni con DRG medico dalle UUOO di Medicina generale).

I dimessi con MAD in regime ordinario dalle UUOO di Chirurgia sono attribuiti per il 60% a DRG chirurgici e per il 40% a DRG medici. (tab. 9)

Va sottolineato che la quota pur non rilevante di dimessi con DRG chirurgici dalla Gastroenterologia ed anche dalle Medicine è almeno in parte spiegata dai pazienti ivi trasferiti provenienti dalle Chirurgie. Il rilevante numero di dimessi dalle UUOO di Chirurgia con DRG medico sembra oggettivamente indicare potenziali problemi di appropriatezza dei ricoveri.

3.MAD: DURATA DELLA DEGENZA PER SPECIALITÀ DI DIMISSIONE

La degenza media per MAD nell'arco dei 5 anni osservati è di circa 8 giorni, con valori diversi per regione (fig. 5) e per specialità: 7.9 gg in UUOO di Chirurgia, 8.1 gg in UUOO di Gastroenterologia, 9.3 gg in UUOO di Medicina e 9.9 gg in altri reparti di degenza (tab.10). Le differenze osservate nella degenza media per specialità si confermano sostanzialmente anche disaggregando le dimissioni per tipo di DRG (tab. 11); il dato riguardante la disciplina di Chirurgia generale va infatti letto tenendo conto che dall'archivio nazionale delle SDO non sono rilevabili i trasferimenti da tali reparti nei reparti medici.

Il confronto dei valori di degenza media per classi di età e specialità mostra per la Gastroenterologia valori inferiori di due giornate rispetto a tutte le altre UUOO soprattutto nella classe di età > 75 anni (tab.12)

La minore degenza media per ricoveri con MAD in UUOO di Gastroenterologia, osservata su scala nazionale nel periodo 2010-2014 , si mantiene anche su scala regionale, ad eccezione della Provincia autonoma di Bolzano ove si registra un lieve aumento di degenza media (0.9 giorni) in Gastroenterologia rispetto alle altre specialità (tab.13)

4.MAD: DIMISSIONI URGENTI E URGENTI CON EMORRAGIA PER SPECIALITÀ DI DIMISSIONE.

I ricoveri in regime ordinario urgenti per MAD attribuiti alle UUOO di Gastroenterologia sono risultati nel periodo considerato circa 19.554 (pari al 7% del ricoveri urgenti per MAD di tutte le specialità) di cui 6.340 urgenti con emorragia. (tab.14)

La quota complessiva di ricoveri in regime ordinario urgenti in Gastroenterologia è risultata pari al 33.06% del totale dei ricoveri nella stessa specialità in regime ordinario: di questi il 23.3 % per urgenze non emorragiche mentre il 10.7% urgenti per emorragia digestiva (tab. 14).

La distribuzione dei ricoveri urgenti ordinari per DRG medico e chirurgico per specialità mostra una tendenza ad una maggior concentrazione dei ricoveri urgenti con emorragia nelle specialità di Gastroenterologia.

La durata media di degenza per MAD in regime ordinario con DRG medici, urgenti con emorragia per i dimessi dalle UUOO di Gastroenterologia è pari 7,1gg; per i dimessi dalle UUOO di Medicina generale è pari a 9.0 gg (tab. 15)

Tale differenza si osserva per tutte le classi di età anche se risulta più rilevante negli anziani (tab. 16).

5.MAD: MORTALITA' INTRAOSPEDALIERA (media periodo 2010-2014)

I ricoveri per MAD in regime ordinario esitati in decesso sono risultati 24.291 pari al 3.07 % delle dimissioni per MAD, con rilevanti differenze per specialità di dimissione: infatti la mortalità intraospedaliera per MAD in regime ordinario è risultata del 2.22% in Gastroenterologia vs il 3.14 dell'insieme delle altre specialità, in particolare vs il 5.69 in Medicina generale e il 7.96% in Geriatria (tab.17).

In Chirurgia generale la mortalità intraospedaliera è risultata dell'1.43% ma va sottolineato che dal computo dei decessi complessivi sono state escluse le terapie intensive.

Disaggregando l'analisi dei decessi ospedalieri nei dimessi con MAD per ricoveri urgenti , urgenti con emorragia e non urgenti le differenze nella percentuale di decessi in Gastroenterologia vs l'insieme delle altre specialità risultano ancor più rilevanti: 2.3 vs 3.2 tra i non urgenti; 1.7 vs 2.8 tra gli urgenti e 2.3 vs 3.6 tra gli urgenti con emorragia (tab. 18).

Considerando i decessi nei dimessi urgenti con DRG medico, la minor mortalità intraospedaliera in Gastroenterologia si conferma in tutte le classi di età, con differenze maggiori nelle classi di età più elevate.(tab. 19).

Nei ricoveri urgenti con emorragia con DRG medico, quindi nella casistica più severa, la mortalità intraospedaliera totale risulta più elevata, come atteso, rispetto ai soli dimessi urgenti; anche in questo caso si osserva una minor mortalità in Gastroenterologia rispetto all'insieme delle altre specialità per tutte le classi di età (tab. 20).

6.MAD: DIMISSIONI ORDINARIE ED APPROPRIATEZZA

Utilizzando criteri di appropriatezza clinica, già descritti nel libro bianco della gastroenterologia (che comprendono un set di diagnosi ICD9-CM selezionate da un gruppo di clinici individuati dalle società scientifiche) e condivisi dal Ministero della Salute (all. B Patto per la Salute 2010-2012) , le dimissioni per MAD in regime ordinario, nel quinquennio 2010-2014, sono risultate appropriate nell' 81.27% dei casi in gastroenterologia vs 66.5% nell'insieme di tutte le altre specialità (tab. 21).

Disaggregando i ricoveri ordinari per MAD per tipo di DRG medico o chirurgico, si è confermata la maggiore appropriatezza clinica delle dimissioni dalle UUOO di gastroenterologia vs altre specialità : 90% vs 77.9% per DRG chirurgici; 80.7% vs 64.8% per DRG medici (tab22)

L'analisi del case mix complessivo dei ricoveri per MAD nel quinquennio in esame mostra tra i primi 10 DRG medici per numerosità, alcuni DRG ad "elevato rischio di inappropriatazza" quali il 208, 183, 184.

L'analisi delle dimissioni utilizzando criteri di appropriatezza clinica (set di codici ICD9-CM) evidenzia per ciascuno di questi DRG "ad elevato rischio di inappropriatazza" rispettivamente il 78.6 %, il 21.6%, il 42.4% di ricoveri clinicamente appropriati (tab. 23).

Tale osservazione sembra confermare l'esigenza di una revisione del sistema di classificazione dei ricoveri.

Il rango dei DRG dei ricoveri ordinari per MAD dalle UUOO di Gastroenterologia risulta infine significativamente differente rispetto a quello osservato nelle dimissioni per MAD ordinarie dall'insieme delle specialità: infatti tra i primi DRG medici si osserva che il DRG 183 (ad elevato rischio di inappropriatazza) scende dal primo posto della casistica globale (12.6% dei ricoveri) al quinto posto della casistica di gastroenterologia (7.4% delle dimissioni), che il DRG 208 scende dal quinto posto della casistica globale (con 78.6% di appropriatezza) all'ottavo posto della casistica di gastroenterologia (con 86.3% di appropriatezza) mentre infine il DRG 184 non compare più in questa casistica (tab. 23, 24).

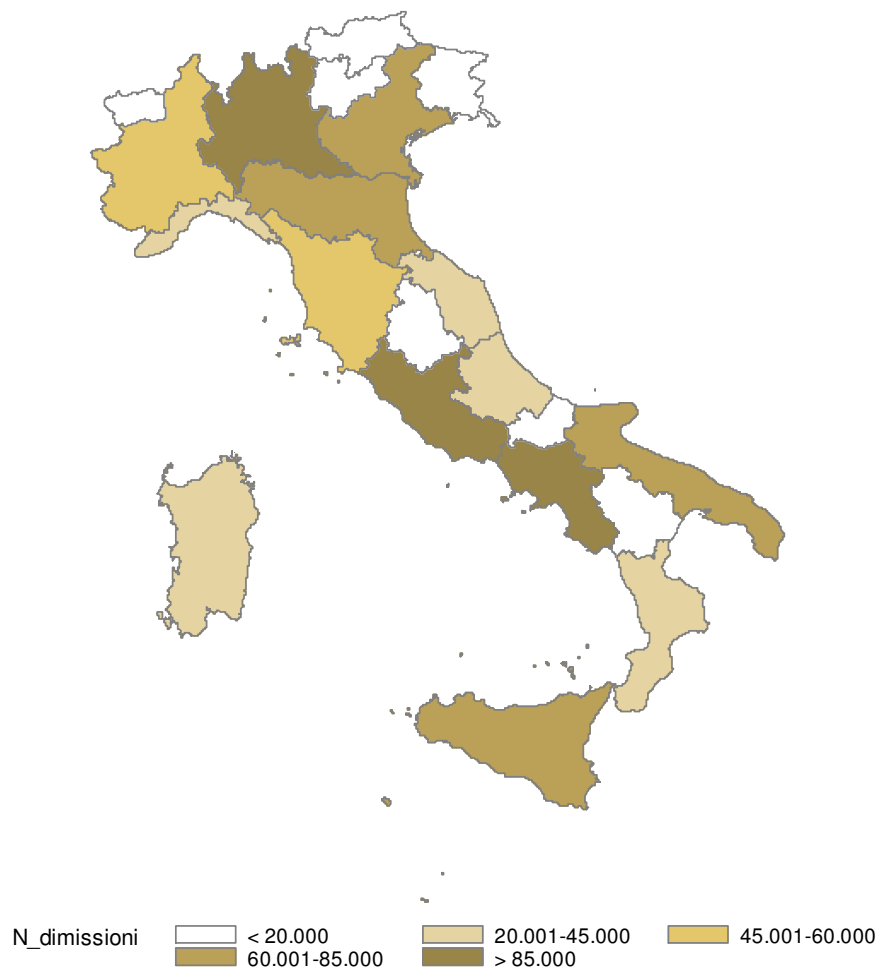
Tab. 1. Schede di dimissioni per anno. Dimissioni per tutte le patologie, dimissioni per MAD, dimissioni MAD urgenti e dimissioni MAD urgenti con emorragia. Fra parentesi lo scostamento percentuale rispetto all'anno precedente.

| Anno | totale dimissioni da reparti per Acuti tutte le patologie | Totale codici MAD | % dim MAD su tot dim | di cui codici MAD urgenti | di cui codici MAD urgenti con emorragia |
|------|---|-------------------|----------------------|---------------------------|---|
| 2010 | 10.396.714 | 1.046.028 | 10 | 234.018 | 51.682 |
| 2011 | 9.879.863 (-5,0%) | 980.149 (-6,3%) | 9,9 | 232.934 (-0,5%) | 50.143 (-3,0%) |
| 2012 | 9.384.071 (-5,0%) | 938.915 (-4,2%) | 10 | 235.533 (+1,1%) | 48.705 (-2,9%) |
| 2013 | 8.980.251 (-4,3%) | 905.329 (-3,6%) | 10 | 235.972 (+0,2%) | 48.336 (-0,8%) |
| 2014 | 8.680.679 (-3,3%) | 878.729 (-2,9%) | 10,1 | 238.147 (+0,9%) | 47.285 (-2,2%) |

Tab. 2. Dimissioni per MAD e anno per Regione.

| | 2010 | 2011 | 2012 | 2013 | 2014 |
|-----------------------|-----------|---------|---------|---------|---------|
| Piemonte | 58.866 | 56.835 | 54.166 | 52.519 | 50.951 |
| Valle d'Aosta | 2.333 | 2.202 | 2.196 | 2.160 | 2.229 |
| Lombardia | 151.337 | 144.868 | 134.682 | 130.910 | 130.619 |
| Provincia di Bolzano | 8.426 | 8.221 | 8.034 | 7.694 | 7.279 |
| Provincia di Trento | 6.566 | 7.248 | 7.149 | 6.909 | 6.601 |
| Veneto | 73.773 | 67.581 | 65.285 | 64.912 | 64.146 |
| Friuli Venezia Giulia | 19.800 | 19.406 | 19.051 | 18.278 | 18.085 |
| Liguria | 33.963 | 31.270 | 28.837 | 27.315 | 25.590 |
| Emilia Romagna | 82.071 | 79.932 | 77.950 | 76.032 | 73.406 |
| Toscana | 56.845 | 54.287 | 52.855 | 51.197 | 51.359 |
| Umbria | 17.154 | 16.139 | 15.657 | 15.510 | 15.150 |
| Marche | 24.228 | 23.405 | 22.172 | 21.612 | 20.870 |
| Lazio | 107.604 | 95.672 | 96.885 | 93.449 | 90.190 |
| Abruzzo | 24.013 | 23.361 | 22.705 | 22.697 | 22.101 |
| Molise | 7.256 | 6.528 | 5.637 | 5.229 | 5.444 |
| Campania | 112.505 | 106.490 | 104.138 | 102.250 | 101.195 |
| Puglia | 87.613 | 79.159 | 74.315 | 72.651 | 69.083 |
| Basilicata | 9.993 | 9.611 | 8.408 | 8.178 | 8.308 |
| Calabria | 35.091 | 31.567 | 28.365 | 25.784 | 24.472 |
| Sicilia | 93.845 | 84.777 | 81.225 | 72.086 | 63.379 |
| Sardegna | 32.746 | 31.590 | 29.203 | 27.957 | 28.272 |
| Italia | 1.046.028 | 980.149 | 938.915 | 905.329 | 878.729 |

Fig. 1 Media delle dimissioni per MAD per Regione



Tab. 3. Tasso di ospedalizzazione, per 1.000 abitanti(*), dimessi per MAD e totale dimessi acuti

| | 2010 | 2011 | 2012 | 2013 | 2014 |
|--|-------|-------|-------|-------|-------|
| Tasso di ospedalizzazione dimessi per MAD (1) | 17,29 | 16,33 | 15,77 | 15,03 | 14,46 |
| Tasso di ospedalizzazione totale dimessi acuti | 171,9 | 164,6 | 157,6 | 149,1 | 142,8 |

(*) Numero di dimissioni su popolazione media residente per 1.000. Popolazione media residente: fonte Health for All – Italia. Pubblicazione ISTAT giugno 2015.

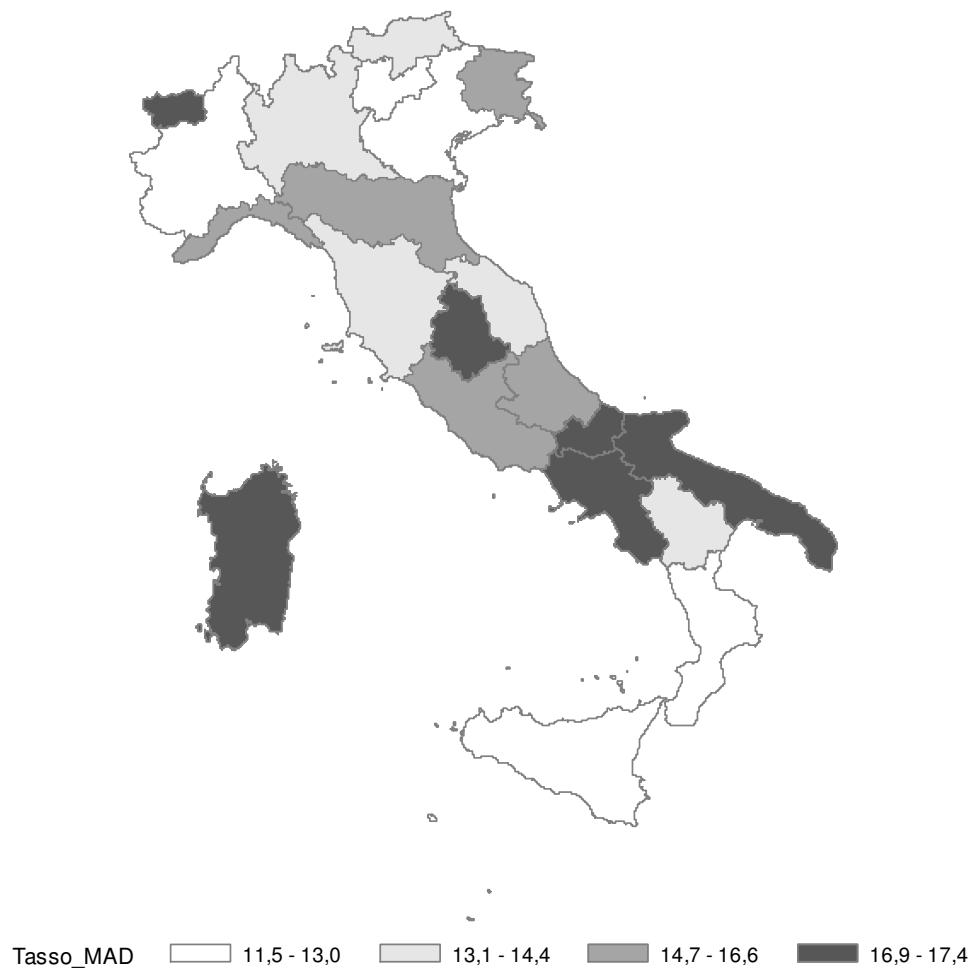
Tab. 4. Dimissioni per MAD anno 2014 per Regione

| | Dimissioni per MAD | % MAD sulle dimissioni totali per acuti (*) | Tasso di ospedalizzazione per MAD per 1.000 abitanti (**) |
|-----------------------|--------------------|---|---|
| Piemonte | 50.951 | 8,7 (8,7-8,8) | 11,5 (11,4-11,6) |
| Valle d'Aosta | 2.229 | 9,7 (9,3-10,1) | 17,4 (16,8-18) |
| Lombardia | 130.619 | 9,7 (9,7-9,8) | 13,1 (13-13,1) |
| Provincia di Bolzano | 7.279 | 8,6 (8,4-8,8) | 14,1 (13,8-14,3) |
| Provincia di Trento | 6.601 | 8,8 (8,6-9) | 12,3 (12-12,5) |
| Veneto | 64.146 | 10,5 (10,4-10,5) | 13 (12,9-13,1) |
| Friuli Venezia Giulia | 18.085 | 10 (9,9-10,2) | 14,7 (14,5-14,9) |
| Liguria | 25.590 | 10 (9,8-10,1) | 16,1 (16-16,3) |
| Emilia Romagna | 73.406 | 10,2 (10,2-10,3) | 16,5 (16,4-16,6) |
| Toscana | 51.359 | 9,3 (9,2-9,4) | 13,7 (13,6-13,8) |
| Umbria | 15.150 | 10,7 (10,5-10,9) | 16,9 (16,7-17,1) |
| Marche | 20.870 | 9,6 (9,5-9,7) | 13,4 (13,3-13,6) |
| Lazio | 90.190 | 9,8 (9,8-9,9) | 15,3 (15,3-15,4) |
| Abruzzo | 22.101 | 11,2 (11,1-11,4) | 16,6 (16,4-16,8) |
| Molise | 5.444 | 9,3 (9,1-9,5) | 17,3 (17-17,7) |
| Campania | 101.195 | 10,7 (10,6-10,7) | 17,3 (17,2-17,3) |
| Puglia | 69.083 | 11,6 (11,5-11,7) | 16,9 (16,8-17) |
| Basilicata | 8.308 | 11 (10,8-11,2) | 14,4 (14,1-14,6) |
| Calabria | 24.472 | 11 (10,8-11,1) | 12,4 (12,2-12,5) |
| Sicilia | 63.379 | 10,3 (10,3-10,4) | 12,4 (12,4-12,5) |
| Sardegna | 28.272 | 10,9 (10,8-11,1) | 17 (16,8-17,2) |
| Italia | 878.729 | 10,1 (10,1-10,1) | 14,5 (14,4-14,5) |

(*) Totale delle dimissioni per acuti. Fonte: Rapporto annuale sull'attività di ricovero ospedaliero. Anno 2014 – Ministero della Salute

(**) Popolazione residente al 1 gennaio 2014. Fonte Health for All – Italia. Pubblicazione ISTAT giugno 2015.

Fig. 2 Tasso di ospedalizzazione (per 1.000 abitanti) per MAD, anno 2014.

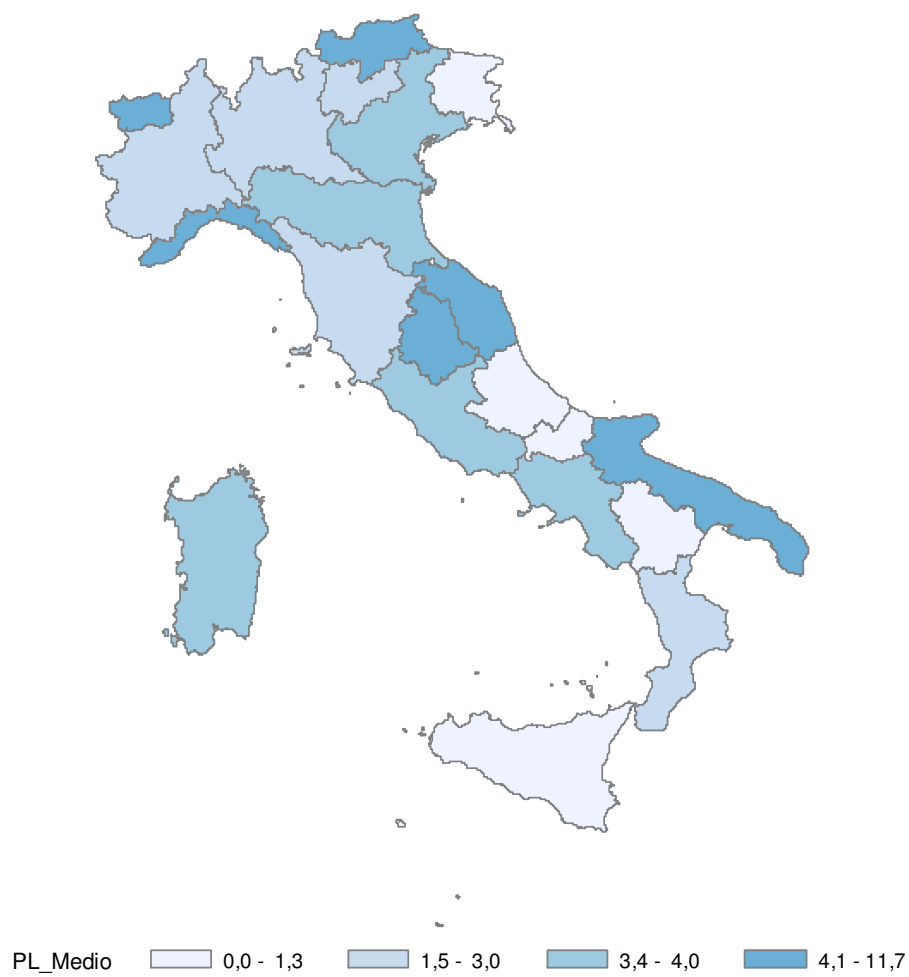


Tab. 6. Numero di posti letto in Gastroenterologia, Tasso di ospedalizzazione dei ricoveri ordinari MAD in Gastroenterologia e MAD ordinari. Anno 2014.

| | Posti letto in Gastroenterologia (pubblici e privati) (*) | Numero di posti letto in Gastroenterologia per 100.000 abitanti | Tasso di ospedalizzazione MAD per 1.000 abitanti | Tasso di ospedalizzazione MAD Gastroenterologia per 1.000 abitanti |
|--|---|---|--|--|
| Piemonte | 130 | 2,9 | 10,3 (10,2-10,3) | 0,8 (0,8-0,9) |
| Valle d'Aosta | 15 | 11,7 | 14,4 (13,8-14,9) | 4,2 (3,9-4,5) |
| Lombardia | 246 | 2,5 | 12,5 (12,4-12,6) | 0,6 (0,6-0,7) |
| Provincia di Bolzano | 26 | 5,0 | 12,8 (12,5-13) | 1,3 (1,3-1,4) |
| Provincia di Trento | 8 | 1,5 | 10,2 (10-10,4) | 0,6 (0,6-0,7) |
| Veneto | 175 | 3,6 | 11,3 (11,2-11,4) | 0,9 (0,9-1) |
| Friuli Venezia Giulia | 8 | 0,7 | 13,3 (13,1-13,4) | 0,2 (0,2-0,2) |
| Liguria | 133 | 8,4 | 12,4 (12,2-12,5) | 1,7 (1,6-1,7) |
| Emilia Romagna | 180 | 4,0 | 15 (14,9-15,1) | 1,4 (1,4-1,4) |
| Toscana | 112 | 3,0 | 12,4 (12,3-12,5) | 1 (0,9-1) |
| Umbria | 65 | 7,3 | 15,9 (15,7-16,1) | 1,1 (1,1-1,2) |
| Marche | 64 | 4,1 | 12,4 (12,3-12,5) | 1,4 (1,4-1,5) |
| Lazio | 216 | 3,7 | 12,4 (12,3-12,5) | 1 (1-1,1) |
| Abruzzo | 17 | 1,3 | 13,7 (13,5-13,9) | 0,3 (0,3-0,3) |
| Molise | 0 | - | 14,5 (14,1-14,8) | |
| Campania | 201 | 3,4 | 13,2 (13,2-13,3) | 0,9 (0,9-0,9) |
| Puglia | 278 | 6,8 | 14,3 (14,2-14,4) | 2,1 (2-2,1) |
| Basilicata (nessuna dimissione dalla Gastroenterologia dal 2012) | 8 | | 13 (12,8-13,3) | |
| Calabria | 60 | 3,0 | 9,8 (9,7-9,9) | 0,6 (0,5-0,6) |
| Sicilia | 62 | 1,2 | 10,5 (10,4-10,5) | 0,3 (0,3-0,3) |
| Sardegna | 58 | 3,5 | 14,9 (14,7-15,1) | 1,6 (1,6-1,7) |
| Italia | 2062 | 3,4 | 12,5 (12,5-12,5) | 0,9 (0,9-1) |

(*) Fonte Sistema Informativo Nazionale del Ministero della Salute – Numero di posti letto al 1.Gennaio.2011 & DDL 46 (2014) 652-657

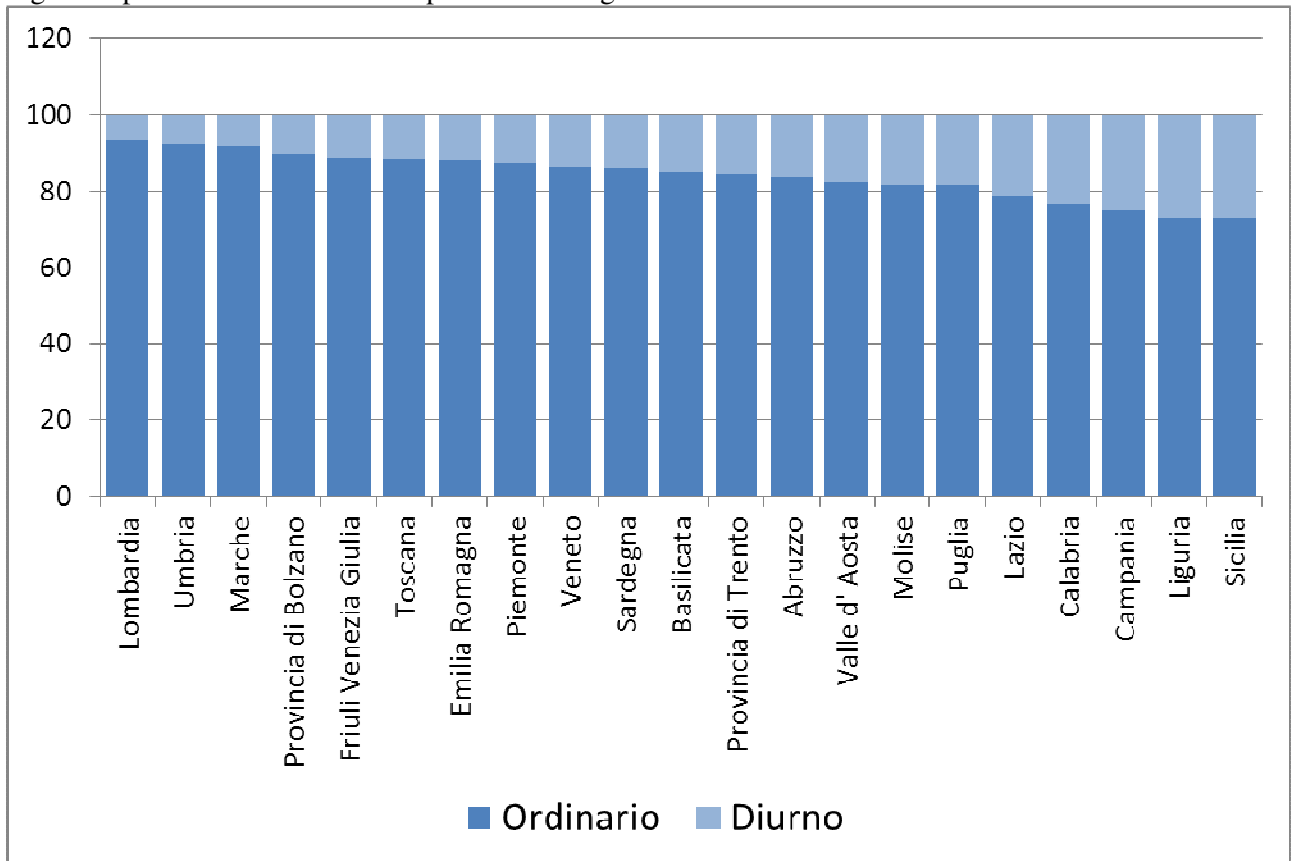
Fig. 3. Posti letto per 100.000 abitanti per Regione. Anno 2014



Tab. 7. Dimissioni per MAD in regime ordinario e diurno. Media periodo 2010-2014 e % sulle dimissioni per qualsiasi regime.

| | Regime ordinario | % ordinario | Regime diurno | % diurno |
|-----------------------|------------------|------------------|---------------|------------------|
| Piemonte | 47.943 | 87,7 (87,4-88) | 6.725 | 12,3 (12-12,6) |
| Valle d'Aosta | 1.832 | 82,4 (80,6-84,1) | 392 | 17,6 (15,9-19,4) |
| Lombardia | 129.345 | 93,4 (93,3-93,5) | 9.138 | 6,6 (6,5-6,7) |
| Provincia di Bolzano | 7.121 | 89,8 (89,1-90,5) | 810 | 10,2 (9,5-10,9) |
| Provincia di Trento | 5.813 | 84,3 (83,3-85,3) | 1.082 | 15,7 (14,7-16,7) |
| Veneto | 57.855 | 86,2 (85,9-86,5) | 9.284 | 13,8 (13,5-14,1) |
| Friuli Venezia Giulia | 16.843 | 89 (88,5-89,5) | 2.081 | 11 (10,5-11,5) |
| Liguria | 21.503 | 73,2 (72,5-73,8) | 7.891 | 26,8 (26,2-27,5) |
| Emilia Romagna | 68.719 | 88,2 (88-88,5) | 9.159 | 11,8 (11,5-12) |
| Toscana | 47.170 | 88,5 (88,2-88,8) | 6.138 | 11,5 (11,2-11,8) |
| Umbria | 14.708 | 92,4 (91,9-92,8) | 1.214 | 7,6 (7,2-8,1) |
| Marche | 20.587 | 91,7 (91,3-92,1) | 1.871 | 8,3 (7,9-8,7) |
| Lazio | 76.134 | 78,7 (78,4-79) | 20.626 | 21,3 (21-21,6) |
| Abruzzo | 19.226 | 83,7 (83,2-84,2) | 3.747 | 16,3 (15,8-16,8) |
| Molise | 4.914 | 81,6 (80,5-82,8) | 1.105 | 18,4 (17,2-19,5) |
| Campania | 79.003 | 75 (74,7-75,3) | 26.313 | 25 (24,7-25,3) |
| Puglia | 62.478 | 81,6 (81,3-81,9) | 14.087 | 18,4 (18,1-18,7) |
| Basilicata | 7.555 | 84,9 (84,1-85,7) | 1.345 | 15,1 (14,3-15,9) |
| Calabria | 22.284 | 76,7 (76,1-77,3) | 6.772 | 23,3 (22,7-23,9) |
| Sicilia | 57.831 | 73,1 (72,8-73,5) | 21.232 | 26,9 (26,5-27,2) |
| Sardegna | 25.751 | 86 (85,5-86,4) | 4.203 | 14 (13,6-14,5) |
| Italia | 794.615 | 83,7 (83,6-83,7) | 155.212 | 16,3 (16,3-16,4) |

Fig 4. Proporzioe delle dimissioni per MAD in regime ordinario e diurno sul totale delle dimissioni.



Tab. 8. Dimissioni per MAD in regime ordinario e diurno. Media periodo 2010-2014 e % sulle dimissioni per qualsiasi regime.

| Classe di età | N dimissioni in regime ordinario | % ordinario | N dimissioni in regime diurno | % diurno |
|---------------|----------------------------------|------------------|-------------------------------|------------------|
| 0-17 | 58.865 | 72,8 (72,7-72,9) | 21.992 | 27,2 (27,1-27,3) |
| 18-44 | 115.899 | 77,5 (77,4-77,5) | 33.735 | 22,5 (22,5-22,6) |
| 45-74 | 374.910 | 82,3 (82,3-82,4) | 80.609 | 17,7 (17,6-17,7) |
| 75-84 | 169.452 | 91,5 (91,5-91,6) | 15.659 | 8,5 (8,4-8,5) |
| 85+ | 75.488 | 95,9 (95,8-96) | 3.218 | 4,1 (4-4,2) |
| Totale | 794.615 | 83,7 (83,6-83,7) | 155.212 | 16,3 (16,3-16,4) |

Escluse 8 SDO del 2010 e 8 SDO del 2011 con regime di ricovero mancante/errato

Tab 9. Numero e % di dimissioni per MAD in regime ordinario per tipo di DRG e specialità di dimissione. Media del periodo 2010-2014.

| | Chirurgico | Medico | Totale | % Chirurgico | % Medico |
|-------------------------------|------------|---------|---------|------------------|------------------|
| Gastroenterologia | 3.258 | 55.888 | 59.146 | 5,5 (5,4-5,6) | 94,5 (94,3-94,7) |
| Chirurgia gen. | 237.739 | 158.302 | 396.041 | 60 (60-60,1) | 40 (39,7-40,2) |
| Medicina gen. | 5.239 | 185.059 | 190.298 | 2,8 (2,7-2,8) | 97,2 (97,2-97,3) |
| Pediatria | 365 | 39.963 | 40.327 | 0,9 (0,9-0,9) | 99,1 (99-99,2) |
| Altro | 14.846 | 93.949 | 108.794 | 13,6 (13,2-14,1) | 86,4 (84,3-88,4) |
| Totale delle altre specialità | 258.189 | 477.273 | 735.461 | 35,1 (34,7-35,5) | 64,9 (64,1-65,7) |
| Totale | 261.446 | 533.161 | 794.607 | 32,9 (32,9-32,9) | 67,1 (67-67,2) |

Escluse 39 SDO con tipo DRG errato o mancante

Tab. 10 . Durata della degenza per MAD in regime ordinario per specialità di dimissione. Numero di dimissioni e N giornate di degenza e degenza media. Media periodo 2010-2014.

| Reparto | N dimissioni | N giornate di degenza | Degenza media |
|-------------------------------|--------------|-----------------------|---------------|
| Gastroenterologia | 59.146 | 479.077 | 8,1 (8,1-8,1) |
| Chirurgia gen. | 396.045 | 3.142.361 | 7,9 (7,9-7,9) |
| Medicina gen. | 190.301 | 1.763.394 | 9,3 (9,2-9,3) |
| Pediatria | 40.327 | 144.292 | 3,6 (3,6-3,6) |
| Altro | 108.795 | 1.073.366 | 9,9 (9,8-9,9) |
| Totale delle altre specialità | 735.469 | 6.123.412 | 8,3 (8,3-8,3) |
| Totale | 794.615 | 6.602.489 | 8,3 (8,3-8,3) |

Tab 11. Durata media della degenza in regime ordinario per tipo di DRG e specialità di dimissione e Media periodo 2010-2014.

| | Chirurgico | Medico | Totale |
|-------------------------------|------------------|---------------|---------------|
| Gastroenterologia | 11,2 (10,9-11,4) | 7,9 (7,9-7,9) | 8,1 (8,1-8,1) |
| Chirurgia gen. | 9 (9-9) | 6,3 (6,3-6,3) | 7,9 (7,9-7,9) |
| Medicina gen. | 16,1 (15,8-16,3) | 9,1 (9,1-9,1) | 9,3 (9,2-9,3) |
| Pediatria | 12 (11,1-13) | 3,5 (3,5-3,5) | 3,6 (3,6-3,6) |
| Altro | 15,4 (15,2-15,5) | 9,0 (9,0-9,0) | 9,9 (9,8-9,9) |
| Totale delle altre specialità | 9,5 (9,5-9,5) | 7,7 (7,7-7,7) | 8,3 (8,3-8,3) |
| Totale | 9,5 (9,5-9,6) | 7,7 (7,7-7,7) | 8,3 (8,3-8,3) |

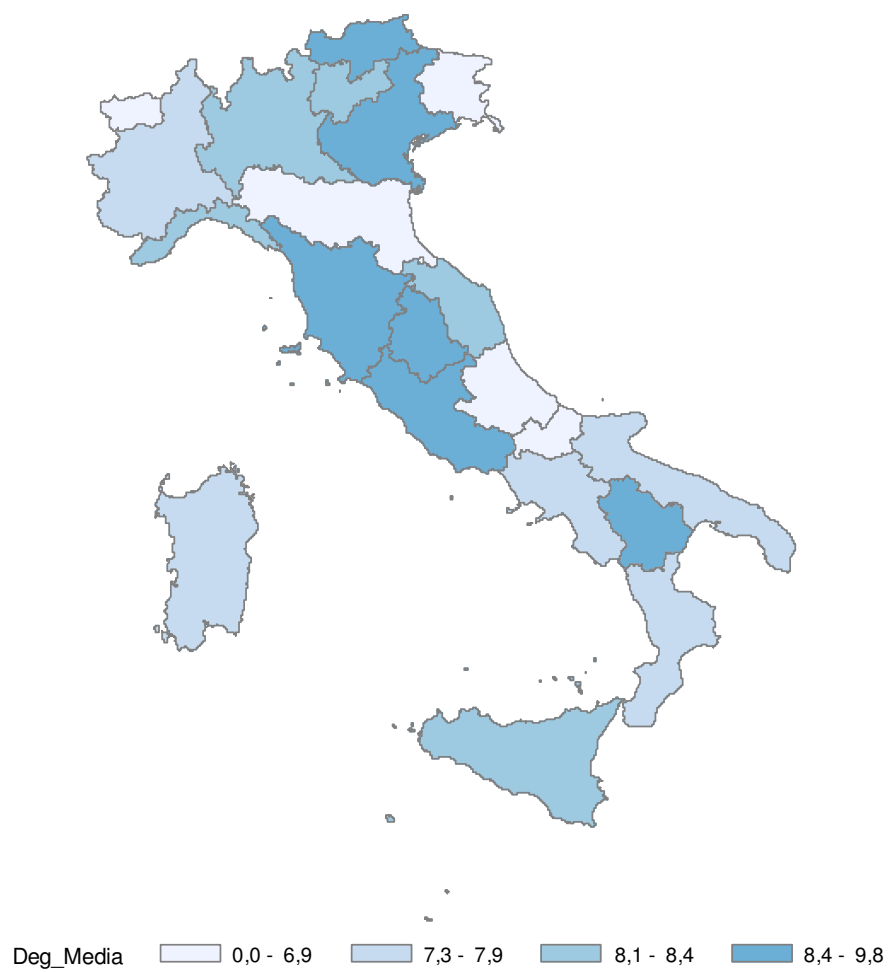
Tab. 12. Durata media della degenza per MAD in regime ordinario per specialità di dimissione e classe di età. Media periodo 2010-2014.

| | Gastroent. | Chirurgia gen. | Medicina gen. | Pediatria | Altro | Insieme delle altre specialità | Totale |
|--------|------------------|---------------------|---------------------|-------------------|---------------------|--------------------------------|---------------------|
| 0-17 | 6,4 (6,1-6,8) | 3,5 (3,4-3,6) | 4,9 (4,6-5,2) | 3,6 (3,6-3,6) | 4,8 (4,7-4,9) | 3,9 (3,8-3,9) | 3,9 (3,9-3,9) |
| 18-44 | 7,4 (7,3-7,5) | 4,7 (4,7-4,7) | 6,7 (6,7-6,8) | 5,8 (5,3-6,3) | 6,4 (6,3-6,5) | 5,3 (5,2-5,3) | 5,4 (5,4-5,4) |
| 45-74 | 8,2 (8,1-8,2) | 7,8 (7,8-7,8) | 8,9 (8,9-9) | 7,6 (3,9-11,3) | 10,2 (10,1-10,3) | 8,4 (8,4-8,4) | 8,4 (8,4-8,4) |
| 75-84 | 8,4 (8,4-8,5) | 10,8 (10,8-10,8) | 10,3 (10,3-10,3) | | 12,2 (12,1-12,2) | 10,8 (10,8-10,9) | 10,7 (10,6-10,7) |
| 85+ | 8,3 (8,2-8,4) | 10,3 (10,3-10,4) | 10,1 (10-10,1) | | 12,6 (12,5-12,7) | 10,6 (10,6-10,7) | 10,5 (10,4-10,5) |
| Totale | 8,1 (8,1-8,1) | 7,9 (7,9-7,9) | 9,3 (9,2-9,3) | 3,6 (3,6-3,6) | 9,9 (9,8-9,9) | 8,3 (8,3-8,3) | 8,3 (8,3-8,3) |

Tab. 13. Durata media della degenza per MAD in regime ordinario per Regione. Media periodo 2010-2014.

| | Tutte le specialità | | | Gastroenterologia | | |
|-----------------------|---------------------|------------|---------------|-------------------|------------|---------------|
| | N dimissioni | N giornate | Media periodo | N dimissioni | N giornate | Media periodo |
| Piemonte | 47.943 | 446.736 | 9,3 (9,3-9,4) | 3.866 | 29.745 | 7,7 (7,6-7,8) |
| Valle d'Aosta | 1.832 | 15.745 | 8,6 (8,4-8,8) | 556 | 3.853 | 6,9 (6,7-7,2) |
| Lombardia | 129.345 | 1.089.796 | 8,4 (8,4-8,4) | 6.623 | 55.449 | 8,4 (8,3-8,5) |
| Provincia di Bolzano | 7.121 | 53.658 | 7,5 (7,5-7,6) | 697 | 5.994 | 8,6 (8,3-8,9) |
| Provincia di Trento | 5.813 | 52.115 | 9 (8,9-9,1) | 305 | 2.534 | 8,3 (7,9-8,7) |
| Veneto | 57.855 | 545.540 | 9,4 (9,4-9,5) | 4.269 | 40.868 | 9,6 (9,5-9,7) |
| Friuli Venezia Giulia | 16.843 | 151.106 | 9 (8,9-9) | 233 | 1.212 | 5,2 (4,9-5,5) |
| Liguria | 21.503 | 196.564 | 9,1 (9,1-9,2) | 3.019 | 24.832 | 8,2 (8,1-8,4) |
| Emilia Romagna | 68.719 | 597.700 | 8,7 (8,7-8,7) | 6.424 | 44.527 | 6,9 (6,9-7) |
| Toscana | 47.170 | 372.922 | 7,9 (7,9-7,9) | 3.185 | 26.899 | 8,4 (8,3-8,6) |
| Umbria | 14.708 | 113.783 | 7,7 (7,7-7,8) | 1.483 | 14.092 | 9,5 (9,3-9,7) |
| Marche | 20.587 | 180.691 | 8,8 (8,7-8,8) | 2.197 | 18.524 | 8,4 (8,3-8,6) |
| Lazio | 76.134 | 663.839 | 8,7 (8,7-8,8) | 6.118 | 54.435 | 8,9 (8,8-9) |
| Abruzzo | 19.226 | 157.219 | 8,2 (8,1-8,2) | 498 | 3.269 | 6,6 (6,4-6,8) |
| Molise | 4.914 | 41.176 | 8,4 (8,3-8,5) | | | 7,9 (7,8-8) |
| Campania | 79.003 | 564.231 | 7,1 (7,1-7,2) | 5.402 | 42.872 | 7,7 (7,7-7,8) |
| Puglia | 62.478 | 487.136 | 7,8 (7,8-7,8) | 9.000 | 69.437 | 9,8 (9-10,6) |
| Basilicata | 7.555 | 64.964 | 8,6 (8,5-8,7) | 79 | 775 | 7,8 (7,7-8) |
| Calabria | 22.284 | 172.539 | 7,7 (7,7-7,8) | 1.252 | 9.793 | 8,1 (7,9-8,2) |
| Sicilia | 57.831 | 440.987 | 7,6 (7,6-7,7) | 1.470 | 11.840 | 7,3 (7,2-7,5) |
| Sardegna | 25.751 | 194.041 | 7,5 (7,5-7,6) | 2.471 | 18.128 | 7,7 (7,6-7,8) |
| Italia | 794.615 | 6.602.489 | 8,3 (8,3-8,3) | 59.146 | 479.077 | 8,1 (8,1-8,1) |

Fig 5. Durata media della degenza per MAD in regime ordinario per Regione.



Tab. 14. Numero di ricoveri per MAD in regime ordinario per tipo di urgenza e per specialità di dimissione. Media periodo 2010-2014

| | Numero assoluto | | | | % | | | |
|-------------------|-----------------|----------------|--------------------|----------------|-------------|--------------|--------------------|--------|
| | Non Urgenti | Urgenti | Urgenti con emorr. | Totale | Non Urgenti | Urgenti | Urgenti con emorr. | Totale |
| Gastroenterologia | 39.593 | 13.214 | 6.340 | 59.146 | 66,94 | 22,34 | 10,72 | 100,00 |
| | | 19.554 | | | | 33.06 | | |
| Chirurgia gen. | 234.929 | 145.924 | 15.192 | 396.045 | 59,32 | 36,85 | 3,84 | 100,00 |
| Medicina gen. | 126.634 | 44.874 | 18.793 | 190.301 | 66,54 | 23,58 | 9,88 | 100,00 |
| Geriatrics | 10.705 | 4.679 | 1.935 | 17.319 | 61,81 | 27,02 | 11,17 | 100,00 |
| Altri reparti | 106.508 | 20.185 | 5.111 | 131.804 | 80,81 | 15,31 | 3,88 | 100,00 |
| Totale | 518.369 | 228.875 | 47.371 | 794.615 | 65,24 | 28,80 | 5,96 | 100,00 |
| | | 276.246 | | | | 34.76 | | |

Tab 15. Durata media di degenza per MAD in regime ordinario per DRG, tipo di urgenza e per specialità di dimissione. Media periodo 2010-2014.

| | DRG Chirurgico | | | DRG Medico | | |
|--------------------------------|----------------|---------|--------------------|-------------|---------|--------------------|
| | Non Urgenti | Urgenti | Urgenti con emorr. | Non Urgenti | Urgenti | Urgenti con emorr. |
| Gastroenterologia | 10,66 | 13,14 | 11,96 | 7,89 | 8,39 | 7,17 |
| Chirurgia gen. | 9,64 | 7,85 | 13,94 | 5,71 | 7,22 | 6,67 |
| Medicina gen. | 14,30 | 22,37 | 14,73 | 8,82 | 9,80 | 9,06 |
| Geriatrics | 26,47 | 28,10 | 18,87 | 10,26 | 11,19 | 10,21 |
| Insieme di tutte le specialità | 10,13 | 19,44 | 18,84 | 8,26 | 9,47 | 8,64 |
| Totale | 10,06 | 8,50 | 14,54 | 7,39 | 8,49 | 7,90 |

Tab 16. Durata media di degenza per MAD in regime ordinario con DRG medici, urgenti con emorragia per specialità di dimissione e classe di età. Media periodo 2010-2014

| | Gastroenterologia | Medicina gen. | Chirurgia gen. | Geriatrics | Altro | Insieme delle altre specialità | Totale |
|--------|-------------------|---------------|----------------|------------|-------|--------------------------------|--------|
| 0-17 | 5,41 | 5,78 | 4,58 | - | 3,81 | 3,87 | 3,93 |
| 18-44 | 5,63 | 6,32 | 5,01 | 5,53 | 5,00 | 5,57 | 5,58 |
| 45-74 | 7,11 | 8,43 | 6,31 | 9,21 | 7,09 | 7,48 | 7,42 |
| 75-84 | 7,72 | 9,92 | 7,34 | 10,46 | 9,24 | 9,00 | 8,84 |
| 85+ | 7,23 | 9,53 | 7,10 | 10,35 | 10,94 | 8,96 | 8,77 |
| Totale | 7,17 | 9,06 | 6,67 | 10,21 | 6,98 | 8,02 | 7,90 |

Tab. 17 Numero di ricoveri per MAD in regime ordinario esitati in decesso per specialità di dimissione (escluse le terapie intensive). Media periodo 2010-2014.

| | N decessi | % decessi su dimissioni |
|-------------------|-----------|-------------------------|
| Gastroenterologia | 1.315 | 2,22 |
| Chirurgia gen. | 5.679 | 1,43 |
| Medicina gen. | 10.836 | 5,69 |
| Geriatrics | 1.378 | 7,96 |
| Totale | 24.291 | 3,07 |

Tab 18. Numero di ricoveri per MAD in regime ordinario esitati in decesso per specialità (escluse le terapie intensive) e per tipo di ricovero (urgente, non urgente). Media 2010-2014.

| Tipo ricovero | N dimissioni esitati in decesso | | | % decessi sulle dimissioni per specialità | |
|-----------------------|---------------------------------|--------------------------------|-------------------|---|--------------------------------|
| | Gastroenterologia | Insieme delle altre specialità | Totale specialità | Gastroenterologia | Insieme delle altre specialità |
| Non Urgenti | 944 | 15.393 | 16.337 | 2,38 | 3,23 |
| Urgenti | 225 | 6.098 | 6.323 | 1,70 | 2,85 |
| urgenti con emorragia | 146 | 1.485 | 1.631 | 2,30 | 3,65 |
| Totale MAD | 1.315 | 22.977 | 24.291 | 2,22 | 3,14 |

Tab 19. Mortalità intraospedaliera: ricoveri per MAD urgenti con DRG Medico, per classi d'età e specialità di dimissione (escluse le terapie intensive). Media periodo 2010-2014.

| Classe d'età | N decessi | | | % decessi sulle dimissioni per specialità | |
|--------------|-------------------|--------------------------------|--------|---|--------------------------------|
| | Gastroenterologia | Insieme delle altre specialità | Totale | Gastroenterologia | Insieme delle altre specialità |
| 0-17 aa | - | 2 | 2 | - | 0,03 |
| 18-44 aa | 5 | 67 | 72 | 0,31 | 0,51 |
| 45-74 aa | 91 | 1.338 | 1.429 | 1,47 | 2,64 |
| 75-84 aa | 62 | 1.493 | 1.554 | 2,03 | 4,71 |
| 85 aa e più | 57 | 1.797 | 1.854 | 3,86 | 8,95 |
| Totale | 215 | 4.696 | 4.911 | 1,70 | 3,89 |

Tab 20. Mortalità intraospedaliera: ricoveri per MAD urgenti con emorragia con DRG medico, per classi d'età e specialità di dimissione (escluse le terapie intensive). Media del periodo 2010-2014.

| Classe d'età | N decessi | | | % decessi sulle dimissioni per specialità | |
|--------------|-------------------|--------------------------------|--------|---|--------------------------------|
| | Gastroenterologia | Insieme delle altre specialità | Totale | Gastroenterologia | Insieme delle altre specialità |
| 0-17 aa | - | 1 | 1 | - | 0,04 |
| 18-44 aa | 3 | 17 | 20 | 0,60 | 0,68 |
| 45-74 aa | 46 | 331 | 377 | 1,68 | 2,34 |
| 75-84 aa | 43 | 441 | 484 | 2,33 | 3,56 |
| 85 aa e più | 47 | 588 | 635 | 4,67 | 7,29 |
| Totale | 139 | 1.378 | 1.517 | 2,26 | 3,57 |

Tab 21. Numero dimissioni per MAD in regime ordinario e appropriatezza clinica per specialità di dimissione. Media periodo 2010-2014.

| | N dimissioni appropriate | N dimissioni non appropriate | % dimissione appropriate | % dimissione non appropriate |
|-------------------|--------------------------|------------------------------|--------------------------|------------------------------|
| Gastroenterologia | 48.066 | 11.080 | 81,27 | 18,73 |
| Chirurgia gen. | 273.791 | 122.254 | 69,13 | 30,87 |
| Medicina gen. | 136.482 | 53.819 | 71,72 | 28,28 |
| Pediatria | 21.560 | 18.767 | 53,46 | 46,54 |
| Altro | 78.193 | 30.602 | 71,87 | 28,13 |
| Totale | 558.092 | 236.523 | 70,23 | 29,77 |

Tab 22. Numero dimissioni per MAD in regime ordinario e appropriato (criteri di appropriatezza clinica) per specialità di dimissione e tipo di DRG Media periodo 2010-2014.

| | DRG chirurgico | | DRG medico | |
|-------------------|--------------------------|--------------------------|--------------------------|--------------------------|
| | N dimissioni appropriate | % dimissione appropriate | N dimissioni appropriate | % dimissione appropriate |
| Gastroenterologia | 2.934 | 90,05 | 45.132 | 80,76 |
| Chirurgia gen. | 172.362 | 72,50 | 101.425 | 64,07 |
| Medicina gen. | 4.739 | 90,45 | 131.740 | 71,19 |
| Pediatria | 265 | 72,63 | 21.296 | 53,29 |
| Altro | 11.353 | 76,47 | 66.839 | 71,14 |
| Totale | 191.652 | 73,30 | 366.432 | 68,73 |

Tab 23. Case-mix: primi 10 DRG medici, dimissioni per MAD in regime ordinario (media 2010-2014). Quota di ricoveri appropriati per DRG (criteri di appropriatezza clinica).

| DRG | N | % Totale dimissioni | % di appropriatezza |
|---|---------|---------------------|---------------------|
| 183-Esofagite, gastroenterite e miscellanea di malattie dell'apparato digerente, età > 17 anni senza CC (*) | 67.573 | 12,67 | 21,62 |
| 203-Neoplasie maligne dell'apparato epatobiliare o del Pancreas | 44.346 | 8,32 | 100,00 |
| 184-Esofagite, gastroenterite e miscellanea di malattie dell'apparato digerente, età < 18 anni (*) | 41.097 | 7,71 | 42,42 |
| 202-Cirrosi e epatite alcolica | 37.796 | 7,09 | 100,00 |
| 208-Malattie delle vie biliari senza CC (*) | 30.786 | 5,77 | 78,62 |
| 182-Esofagite, gastroenterite e miscellanea di malattie dell'apparato digerente, età >17 anni con CC | 27.701 | 5,20 | 29,43 |
| 174-Emorragia gastrointestinale con CC | 26.709 | 5,01 | 100,00 |
| 172-Neoplasie maligne dell'apparato digerente con CC | 25.816 | 4,84 | 100,00 |
| 204-Malattie del pancreas eccetto neoplasie maligne | 25.289 | 4,74 | 100,00 |
| 207-Malattie delle vie biliari con CC | 23.982 | 4,50 | 84,30 |
| Insieme degli altri DRG | 182.066 | 34,15 | 66,93 |
| Totale | 533.161 | 100,00 | 68,73 |

(*) DRG ad elevato rischio di inappropriatezza

Come