

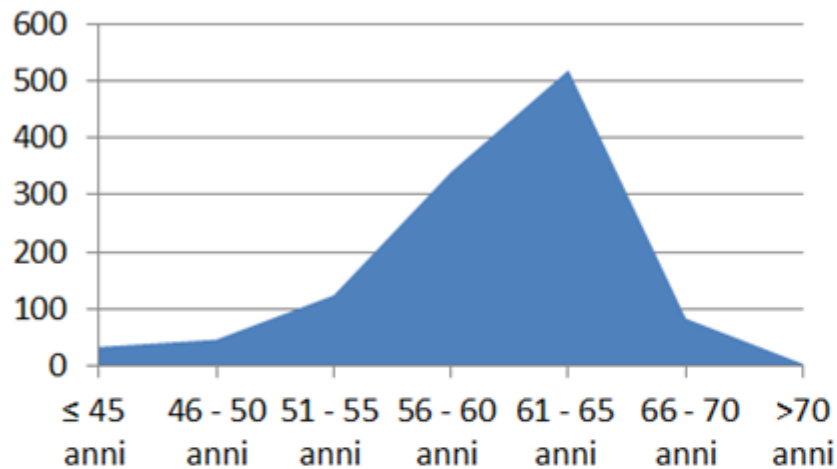


INDAGINE SULL'IMPATTO IN MEDICINA GENERALE DEL DM SU «APPROPRIATEZZA PRESCRITTIVA»

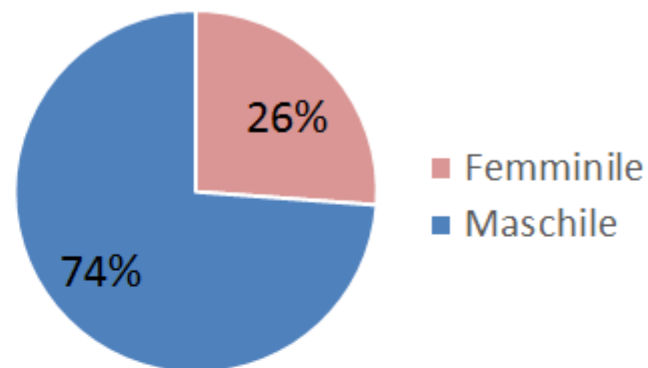
*Indagine condotta su un campione di 1150
Medici di Medicina Generale*

Febbraio 2016

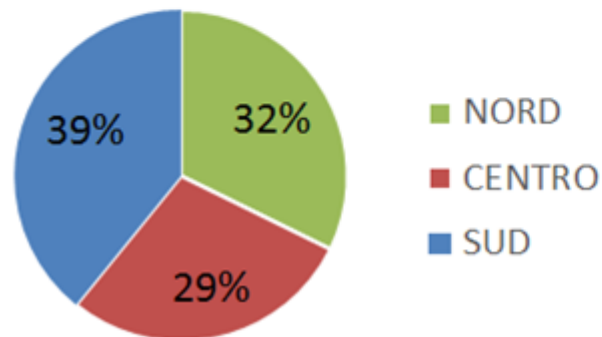
PER FASCE DI ETÀ



PER GENERE

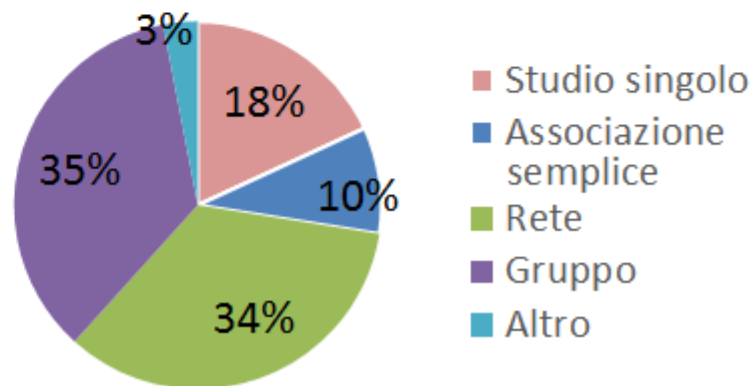


PER AREA GEOGRAFICA

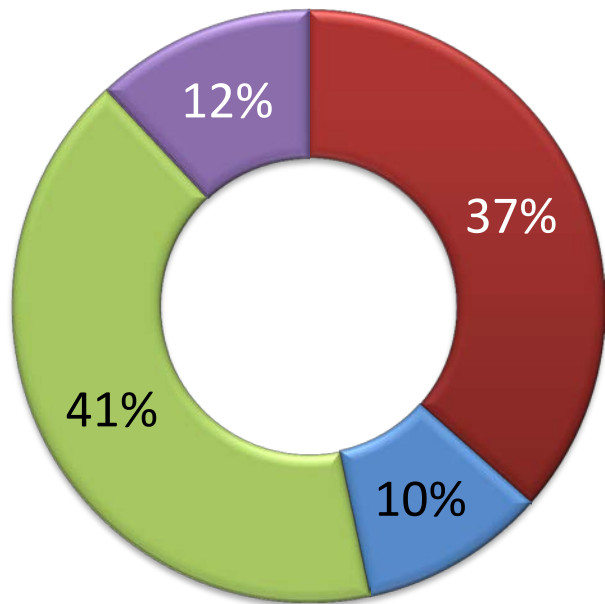


1150
MMG

PER MODALITÀ DI ESERCIZIO DELLA MG

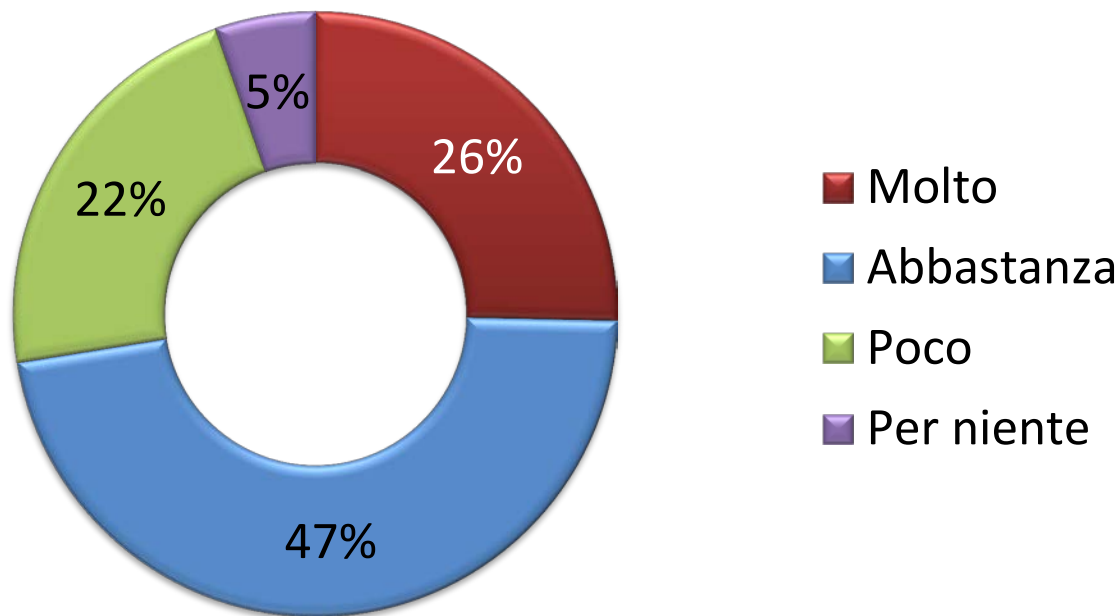


Hai applicato nei giorni scorsi, nella tua attività prescrittiva, le disposizioni riportate nel DM?

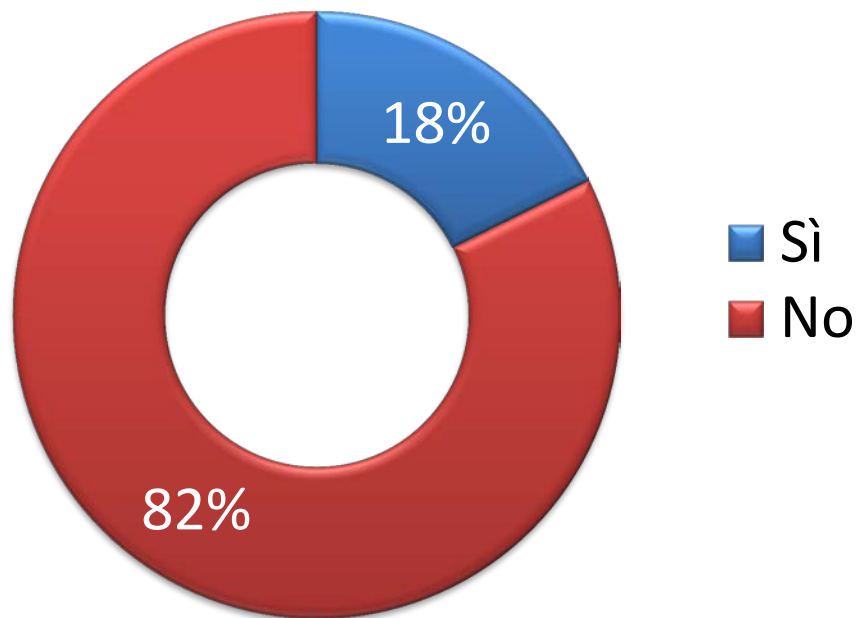


- Ho cercato di applicare la normativa secondo il DM
- Ho preferito evitare di prescrivere gli esami citati nel DM
- Ho cercato di avere maggior attenzione, in generale, nella prescrizione di diagnostica
- Per niente

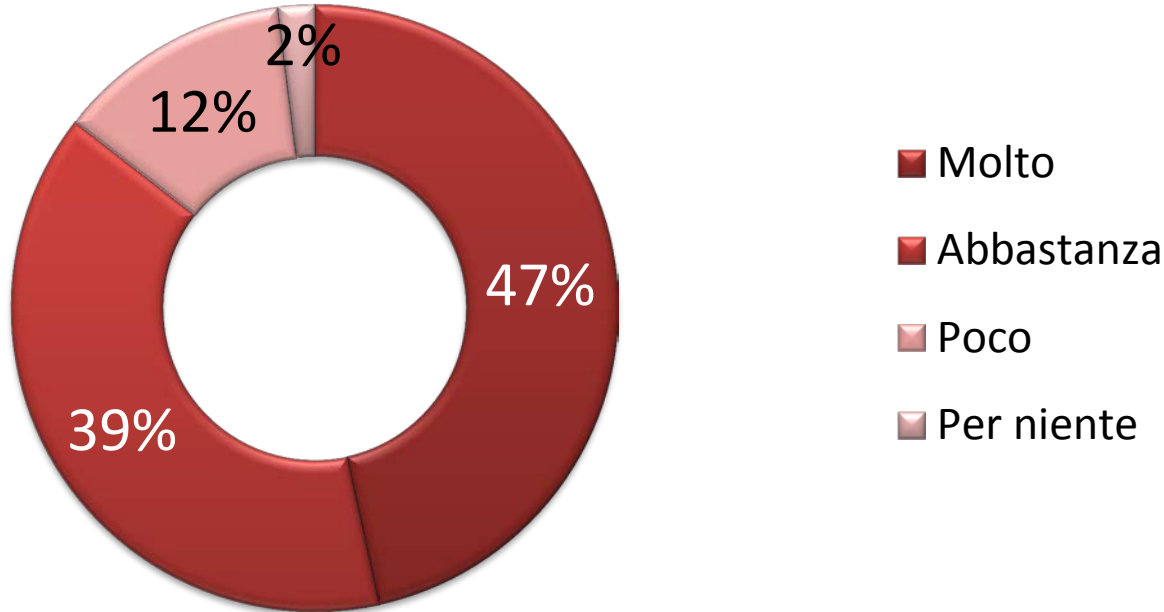
Hai la percezione che i colleghi della tua zona siano stati condizionati, nella loro attività prescrittiva, da questo DM?



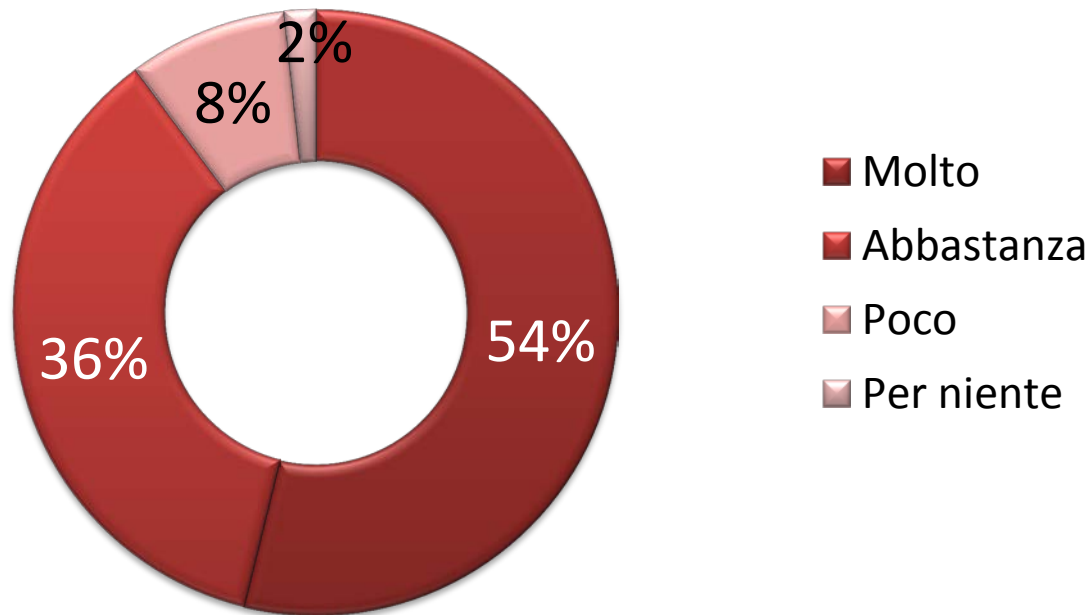
Ti risulta che, nei giorni scorsi, nella tua zona sia stato richiesto, dalle istituzioni sanitarie locali, l'adeguamento prescrittivo a quanto riportato dal DM?



Pensi che questo DM potrebbe incidere nel rapporto fiduciario con i tuoi assistiti, sino a causarne motivo di conflitto?



Sei dell'avviso che il DM potrebbe condizionare sfavorevolmente il rapporto tra i MMG e i consulenti specialisti?



Credi che conseguenze verosimili dell'applicazione del nuovo DM potrebbero essere?

(1=certamente SI; 5=certamente NO)

■ 1 ■ 2 ■ 3 ■ 4 ■ 5

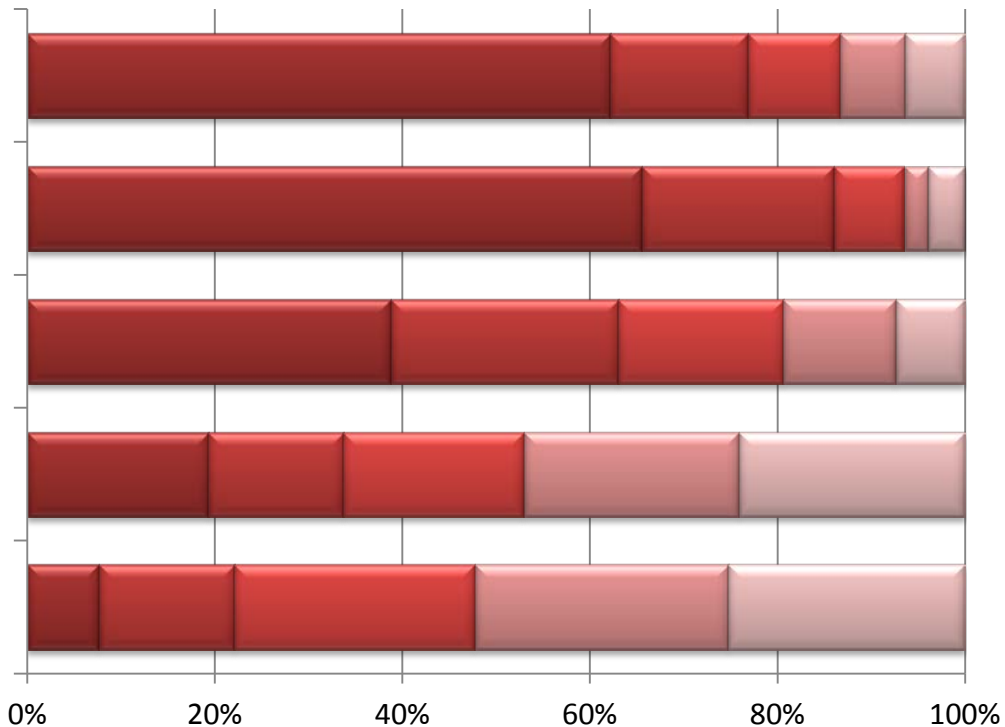
Riduzione della possibilità, per il MMG, di svolgere le attività di prevenzione e diagnosi precoce

Aumento della spesa direttamente a carico del paziente

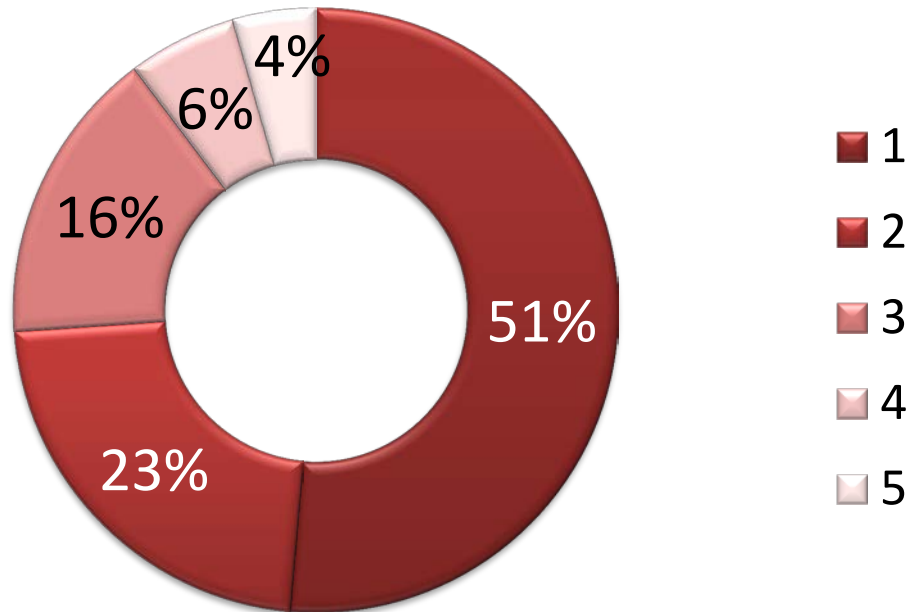
Più elevato accesso dei pazienti al PS

Risparmio complessivo per il SSN

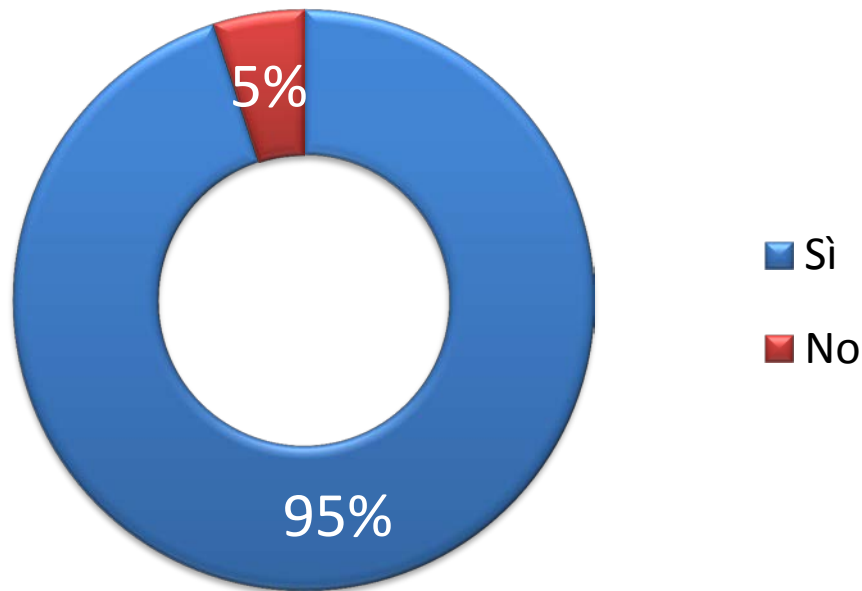
Maggiore appropriatezza della attività prescrittiva



Alcuni pensano che, di fatto, questo DM costituisca un atto di smantellamento del SSN sul territorio a favore del mondo delle Assicurazioni. Credi che questo rappresenti un'ipotesi verosimile? (1=certamente SI e 5=certamente NO)



Hai avuto occasione di parlare del DM con i tuoi assistiti?



Quali reazioni hanno complessivamente manifestato i tuoi assistiti?

(1=certamente SI; 5=certamente NO)

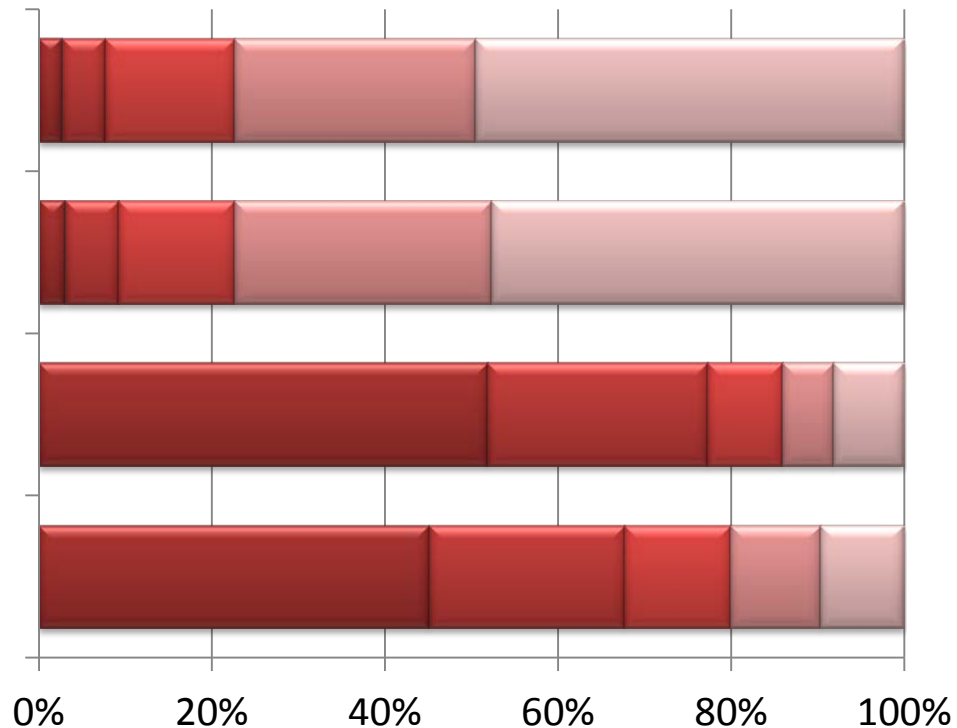
Consapevolezza, che in un momento difficile, anche norme 'limitative' possono essere utili per la sostenibilità del sistema

Sostanziale accettazione di una normativa orientata alla migliore adeguatezza sull'utilizzo delle risorse

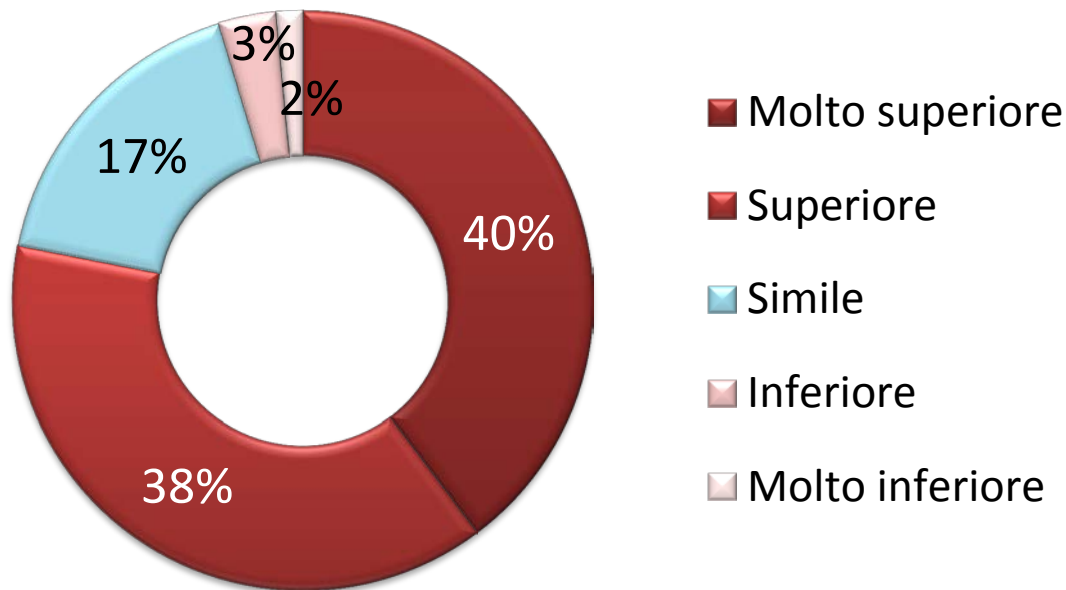
Incomprensione e delusione per una normativa che limita per decreto la possibilità di scegliere gli strumenti diagnostici

Rabbia

■ 1 ■ 2 ■ 3 ■ 4 ■ 5



Ritieni che l'impatto complessivo sulla attività del MMG delle limitazioni prescrittive sulla diagnostica presenti nel DM, rispetto a quello avuto con l'introduzione delle note CUF per la farmaceutica, sia:



commento

Il DM «Lorenzin» è stato accolto dai MMG con grande preoccupazione e disagio. E se molti MMG (41%) riferiscono di avere avuto, in questi giorni, una maggior attenzione nella prescrizione diagnostica (il 37% ha cercato di applicare il DM e un 10% ha direttamente evitato di prescrivere gli esami citati), decisamente prevalente è l'opinione di chi ritiene che il Decreto incida in modo fortemente negativo nel rapporto fiduciario con il paziente sino a causarne motivo di conflitto (risposta “Molto” nel 47% del campione, “Abbastanza” nel 39% alla specifica domanda).

E' il profilo relazionale complessivo del MMG che viene messo a rischio: il 90% dei MMG ritiene che il DM potrebbe condizionare sfavorevolmente il rapporto tra MMG e Specialisti, riverberando così ulteriormente il conflitto sull'assistito.

Non sono comunque queste le uniche conseguenze attese. In una scala da 1 a 5 (dove 1 indica una risposta decisamente affermativa e 5 una risposta decisamente negativa) il 77% del campione indica il valore 1-2 sulla ipotesi relativa alla conseguente riduzione delle possibilità per il MMG, di svolgere le attività di prevenzione e diagnosi precoce.

L'86% del campione risponde sempre con score 1-2, sulla prospettiva di un aumento della spesa direttamente a carico del paziente; il 63% risponde analogamente in merito ad un aumento dei flussi di accesso al Pronto Soccorso.

D'altronde la maggioranza del campione non crede che il DM possa produrre risparmio complessivo per il SSN e tantomeno una vera maggiore appropriatezza nell'attività prescrittiva.

Quasi il 75% del campione vede in questo Decreto un atto di smantellamento del SSN sul territorio a favore del mondo delle Assicurazioni (rispondono con score 1-2 alla domanda circa tale ipotesi).

E se i medici hanno mostrato disappunto e preoccupazione, reazioni di indignazione e protesta sono emerse direttamente dagli assistiti. I Medici riferiscono atteggiamenti prevalenti di incomprensione e delusione da parte dei pazienti (viene riportato uno score 1-2 dal 74% dei MMG rispetto a tale item), e molto spesso anche di rabbia (sentimento riferito con score 1-2 dal 65% del campione).

Il 79% del campione ritiene infine che l'impatto complessivo sulla attività del MMG delle limitazioni prescrittive sulla diagnostica presenti nel DM sia "Molto superiore / Superiore" rispetto a quello avuto con le introduzione delle note CUF per la farmaceutica.